

Jugendhilfeplanung des Kyffhäuserkreises



Kapitel IV

„Kindertagesbetreuungs-
Bedarfsplanung“

2015/2016



Familiengerechter
Kyffhäuserkreis
Zertifikat bis 06/2018

Kindertagesbetreuungs-Bedarfsplanung für den Kyffhäuserkreis 2015/2016

	Seite
1. Einleitung	1
2. Kindertagesbetreuung und Unterstützungsangebote im Kyffhäuserkreis ...	2
2.1 Aktuelle Entwicklungen.....	2
2.2 Fachberatung für Kindertagesstätten im Kyffhäuserkreis nach § 15a und § 7 Abs. 4 ThürKitaG	6
2.2.1 Übersicht der Aufgabenbereiche der Fachberatung für Kindertagesstätten im Kyffhäuserkreis	6
2.2.2 Allgemeine Fachberatung nach § 15a ThürKitaG	6
2.2.3 Präventive Entwicklungsunterstützung im Kyffhäuserkreis nach § 7 Abs. 4 ThürKitaG	7
2.3 Förderung von Kindern mit (drohender) Behinderung in Kindertagesbetreuung nach § 7 Abs. 1-3 ThürKitaG	8
2.3.1 IST Stand der gemeinsamen Förderung von Kindern in Kindertagesbetreuung des Kyffhäuserkreises	9
2.4 Kindertagespflege	10
2.5 Betreuung von Schulkindern in Kindertagesstätten gemäß ThürKitaG	12
2.6 Bestand und Trägerschaft der Kindertageseinrichtungen	12
2.7 Platzangebote, Belegung und Auslastung der Kindertagesstätten in den Planungsbereichen	16
2.8 Datenbestandsblätter zur Kindertagesbetreuungs-Bedarfsplanung.....	27
2.9 Übersicht der Einrichtungen	40
3. Resümee	42

1. Einleitung

Der örtliche Träger der öffentlichen Jugendhilfe hat die Aufgabe, die Kindertagesbetreuung zu gewährleisten und ist nach § 17 Thüringer Kindertageseinrichtungsgesetz verpflichtet, eine Planung für die bedarfsgerechte Betreuung von Kindern für sein Gebiet zu erstellen.

Der Bedarfsplan wird jährlich erstellt, wobei ein Kindergartenjahr mit einem Schuljahr identisch ist. Er weist für die Gemeinden, auf der Grundlage des dem ersten Kindergartenjahr vorangegangenen Stichtages 31. März, die Einrichtungen, die Plätze und den Personalbedarf aus, die zur Erfüllung des Anspruchs nach § 2 ThürKitaG erforderlich sind (§ 17 Abs. 2 ThürKitaG).

Der vorliegende Bedarfsplan für die Kindertagesbetreuung in Tageseinrichtungen und in Kindertagespflege im Kyffhäuserkreis bezieht sich auf bestehende Angebote für die verschiedenen Altersgruppen:

- ❖ Kinder im Alter bis 1 Jahr
- ❖ Kinder im Alter von 1 bis 2 Jahren
- ❖ Kinder im Alter von 2 bis 3 Jahren
- ❖ Kinder im Alter von 3 bis 4 Jahren
- ❖ Kinder im Alter von 4 bis 5 Jahren
- ❖ Kinder im Alter von 5 bis 6 Jahren
- ❖ Kinder im Alter von 6 bis 7 Jahren

Die jährliche Fortschreibung berücksichtigt sowohl demografische als auch gesellschaftliche Faktoren (Nachfrageverhalten). Grundlage der Kindertagesbetreuungs-Bedarfsplanung ist eine Bedarfseinschätzung auf der Basis von Einwohnerdaten, unter Zugrundelegung einer Nachfragequote für die Kinder mit Rechtsanspruch des Thüringer Kindertageseinrichtungsgesetzes. Die Einwohnerdaten entstammen einer eigenen Statistik zum Stand 31.12.2014.

2. Kindertagesbetreuung und Unterstützungsangebote im Kyffhäuserkreis

2.1 Aktuelle Entwicklungen

Die nachfolgenden Daten beziehen sich auf die Meldungen der Einrichtungen zum 31.03.2015.

Das Platzangebot für Kinder unter 2 Jahren besteht in 50 Einrichtungen (von insgesamt 53 Einrichtungen). 3 Kindertagesstätten bieten auch die Betreuung von Hortkindern an. Die folgende Übersicht zeigt auf, wie viele Kinder in den Kindertagesstätten zum Stichtag betreut werden:

- ❖ 4 Kinder im Alter bis 1 Jahr
- ❖ 330 Kinder im Alter von 1 bis 2 Jahren
- ❖ 475 Kinder im Alter von 2 bis 3 Jahren
- ❖ 561 Kinder im Alter von 3 bis 4 Jahren
- ❖ 569 Kinder im Alter von 4 bis 5 Jahren
- ❖ 603 Kinder im Alter von 5 bis 6 Jahren
- ❖ 333 Kinder im Alter von 6 bis 7 Jahren
- ❖ 42 Kinder im Grundschulalter, davon 35 Kinder in Hortbetreuung in der Kita

Von den Kindern in den Kindertagesstätten im Kyffhäuserkreis waren:

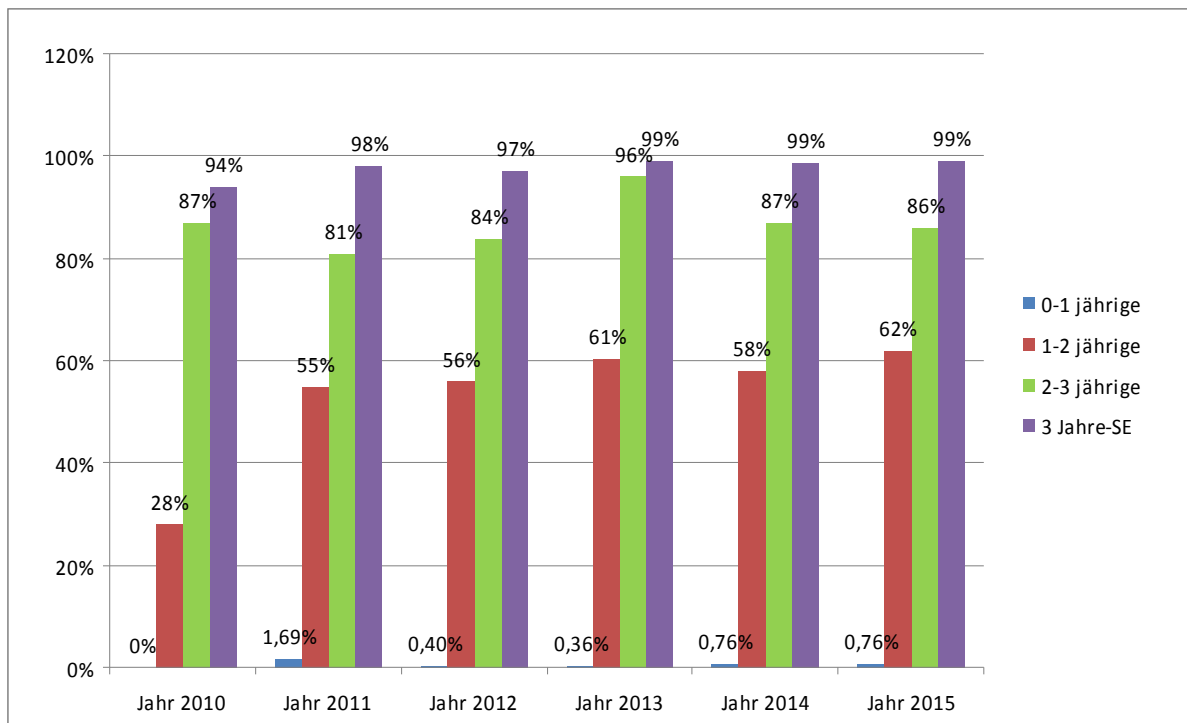
- ❖ 45 Kinder mit Behinderung und solche, die von einer Behinderung bedroht sind in 7 integrativen Einrichtungen
- ❖ 16 Kinder mit Behinderung und solche, die von Behinderung bedroht sind in 7 Regeleinrichtungen (Einzelintegration)
- ❖ 56 Kinder mit Migrationshintergrund in 13 Einrichtungen.

Insgesamt 10 Kinder wurden im Rahmen von Kindertagespflege betreut.

Laut Meldung der Einrichtungen liegen 646 Neuanmeldungen für den Zeitraum 01.04.2015 – 31.08.2016 vor. 590 Kinder werden ab September 2015 in eine Schule übergehen.

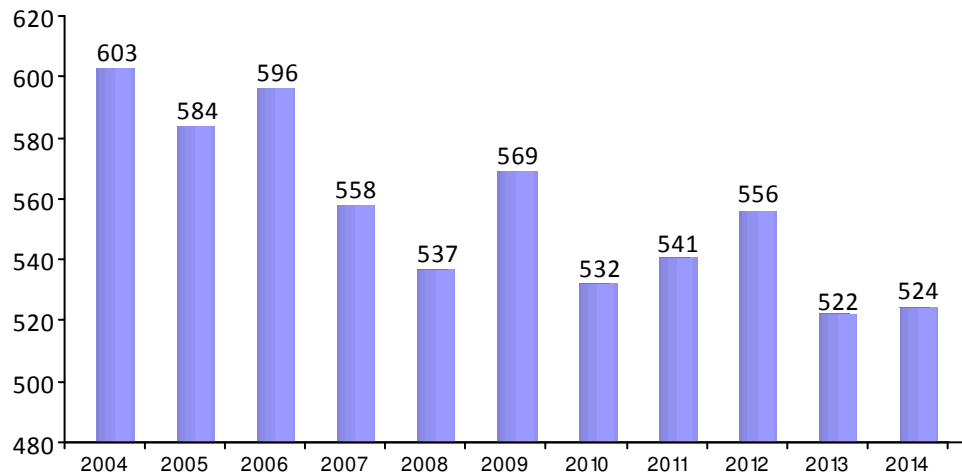
Betreuungsquoten der Kinder im Alter von 0 Jahren – Schuleintritt (SE) in Kindertagesstätten des Kyffhäuserkreises 2010 bis 2015

Die folgende Darstellung zeigt die Betreuungsquoten im Zeitraum von 2010-2015. Es ist ersichtlich, dass die Betreuungsquote der 0 bis 1-Jährigen nach wie vor sehr gering ist. Dagegen ist die Betreuungsquote der 1 bis 2-Jährigen 2015 auf 62% angestiegen. Dies ist der höchste Wert der letzten 5 Jahre. Bei der Altersgruppe der 2 bis 3-Jährigen ist die Betreuungsquote in den vergangenen Jahren relativ konstant und liegt 2015 bei 86%. Nahezu alle Kinder (Betreuungsquote 99%) im Alter von 3 Jahren bis zum Schuleintritt werden im Kyffhäuserkreis in einer Kindertagesstätte betreut.



Anzahl der 0 bis 1-Jährigen jeweils zum 31.12. des Jahres

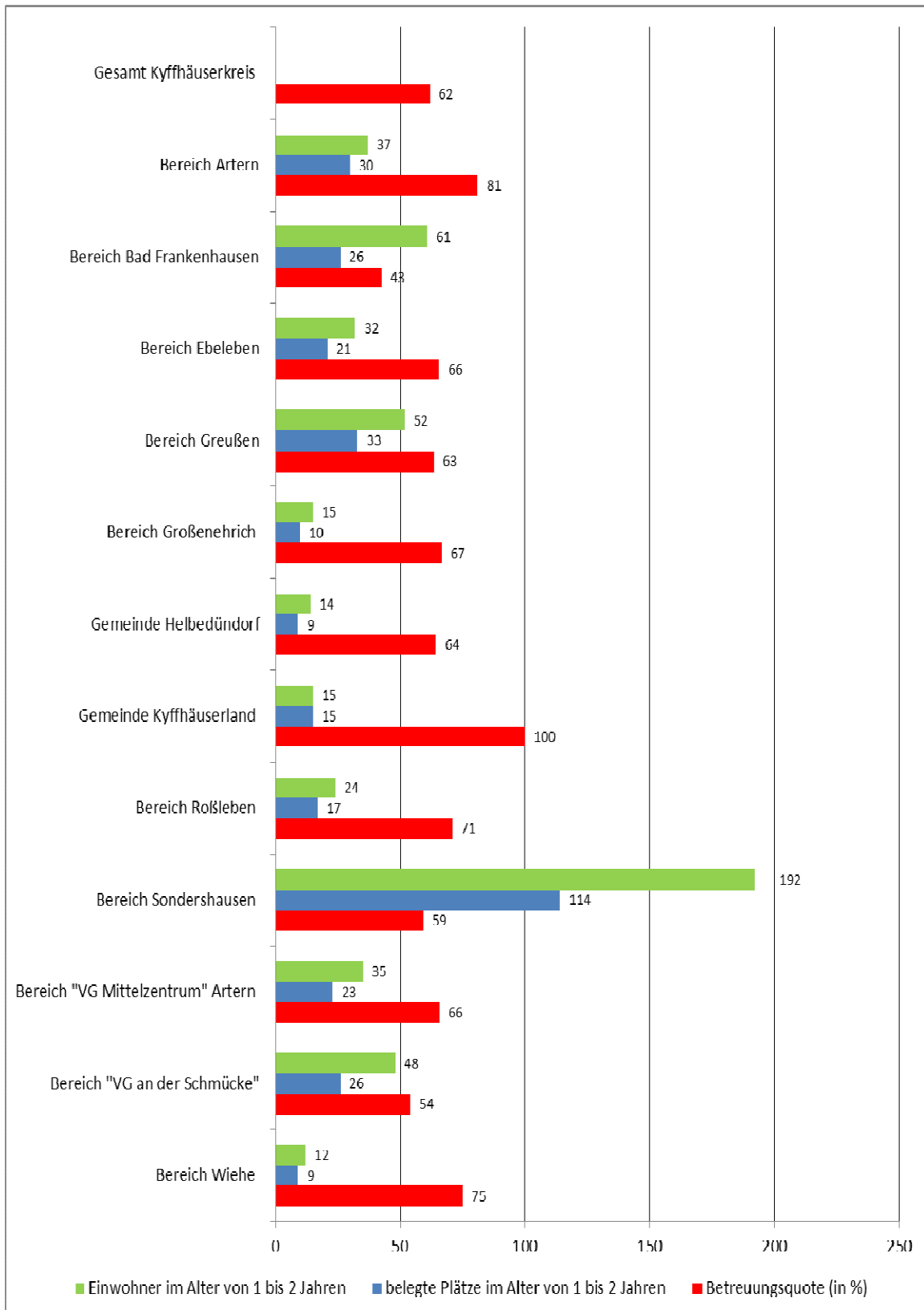
Die nachstehende Tabelle und das Diagramm zeigen die Anzahl der 0 bis 1-Jährigen zum 31.12. des Jahres im Kyffhäuserkreis. Diese Kennzahl ist für die weitere jährliche Bedarfsplanung der Kindertagesbetreuungs-Bedarfsplanung wichtig.



Darstellung der Einwohner im Alter von 1 bis 2 Jahren, der belegten Plätze der 1 bis 2-Jährigen in den Kindertagesstätten sowie die Betreuungsquote der jeweiligen Planungsbereiche im Kyffhäuserkreis

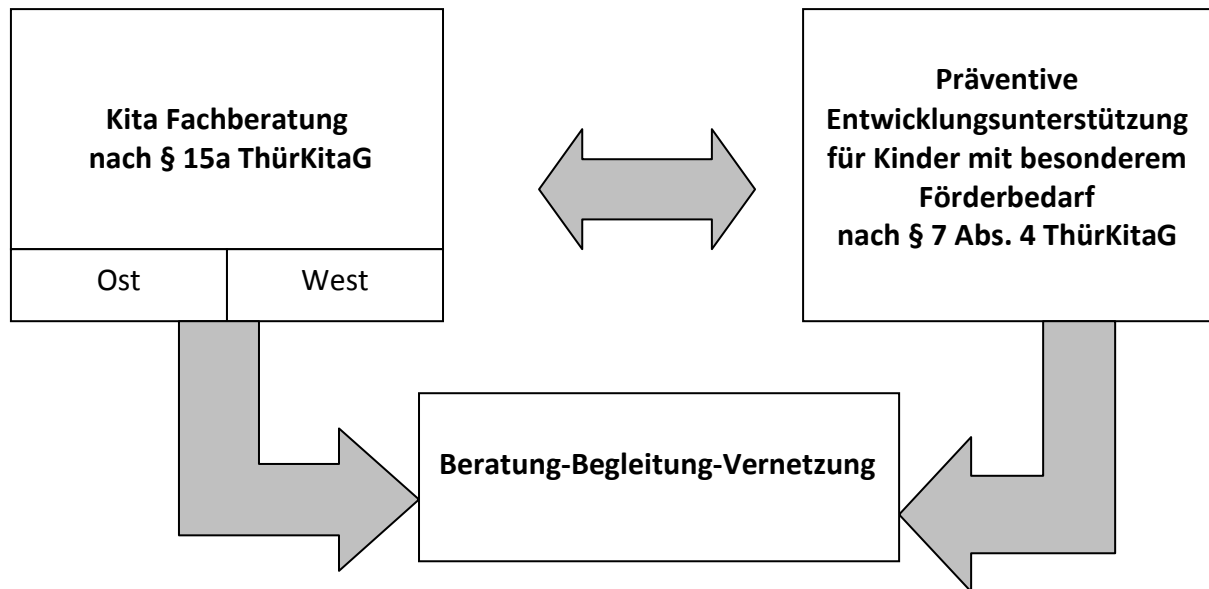
Die Betreuungsquote errechnet sich aus der Belegung der 1 bis 2-Jährigen in den Kindertagesstätten im Vergleich zu den Einwohnern in der genannten Altersgruppe. Das nachstehende Diagramm lässt keine Rückschlüsse über Kapazitäten (zur Verfügung stehende Plätze) zu. Diese können den Datenbestandsblättern ab Seite 27 entnommen werden.

Übersicht der Einwohnerzahlen, der belegten Plätze und der Betreuungsquoten in der Altersgruppe der 1 bis 2-Jährigen



2.2 Fachberatung für Kindertagesstätten im Kyffhäuserkreis nach § 15a und § 7 Abs. 4 ThürKitaG

2.2.1 Übersicht der Aufgabenbereiche der Fachberatung für Kindertagesstätten im Kyffhäuserkreis



2.2.2 Allgemeine Fachberatung nach § 15a ThürKitaG

Im Thüringer Kindertageseinrichtungsgesetz werden Betreuungs- und Unterstützungsmöglichkeiten für Kinder in der basalen und elementaren Entwicklung mehr denn je gefördert. Personelle und räumliche Verbesserungen in den Kindertagesstätten wurden und werden ermöglicht.

Die weitere kindzentrierte Umsetzung des Thüringer Bildungsplans bis 10 Jahre wird angeregt, unterstützt und verbessert. Dazu wird allen Kindertagesstätten und Trägern im Kyffhäuserkreis ein Leistungs- Themenkatalog angeboten. Dieser wird regelmäßig durch die Fachberatung fortgeschrieben.

2.2.3 Präventive Entwicklungsunterstützung im Kyffhäuserkreis nach § 7 Abs. 4 ThürKitaG

Für wen? 👤 👤 👤

- ❖ Kinder mit besonderem Förderbedarf
- ❖ deren Eltern und Sorgeberechtigte
- ❖ pädagogische Fachkräfte
- ❖ Tagesmütter

Wo? 🏠

- ❖ in der Kindertagesstätte
- ❖ in Einrichtungen der Kindertagespflege
- ❖ im Elternhaus (soziales Umfeld des Kindes)

Das Angebot ist für Kinder, die in der Bewältigung ihres Alltags auffallen, ohne behindert oder von Behinderung bedroht zu sein. Ihre individuellen Abweichungen von einer altersgerechten Entwicklung sind geringer als 6 Monate. Es besteht für sie kein Anspruch auf Eingliederungshilfe.

Wie? 📄

- ❖ nach Antrag und Schweigepflichtentbindung durch die Sorgeberechtigten
 - Antragsunterlagen auf Anfrage in der Kindertagesstätte → Weiterleitung an & Zusammenarbeit mit der Fachberatung für Präventive Entwicklungsunterstützung

Was? 🙋

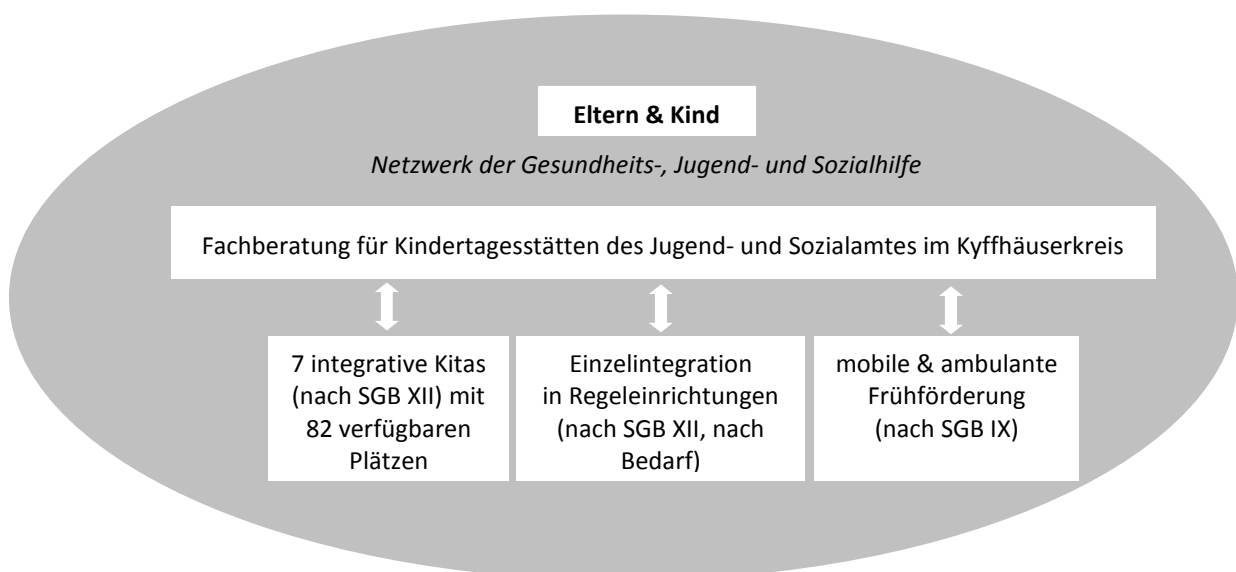
- ❖ Mobiler Einsatz vor Ort
 - fallbezogenes individuelles Arbeiten → Hospitation – Gespräche – Beratung – Anleitung/ Unterstützung – Planung
 - anonyme Fallberatung
- ❖ Entwicklungsunterstützung in Form von Einzel- und Kleingruppenarbeit
- ❖ Kooperation mit den Partnern im Netzwerk der Gesundheits- und Jugendhilfe
- ❖ Regionale Arbeit mit betroffenen Kindern in Gruppen
- ❖ Zusammenkünfte mit Eltern
- ❖ Organisation und Durchführung von Fortbildungen und Arbeitskreisen

2.3 Förderung von Kindern mit (drohender) Behinderung in Kindertagesbetreuung nach § 7 Abs. 1-3 ThürKitaG

Entsprechend § 2 ThürKitaG hat jedes Kind mit gewöhnlichem Aufenthalt in Thüringen ab dem vollendeten 1. Lebensjahr einen Rechtsanspruch auf einen Kindertagesstättenplatz. Der Anspruch richtet sich gegen den Landkreis als örtlichen Träger der öffentlichen Jugendhilfe, in der das Kind seinen gewöhnlichen Aufenthalt hat.

Ein Wesensinhalt des § 7 Abs. 1 ThürKitaG ist, dass behinderte und von Behinderung bedrohte Kinder in integrativen Kindertagesstätten gemeinsam mit nicht behinderten Kindern betreut und gefördert werden. Das Wunsch- und Wahlrecht ermöglicht Eltern ebenso in besonderen Einzelfällen, ihr Kind in den wohnortnahen Regeleinrichtungen betreuen und fördern zu lassen. Die Besonderheit des Einzelfalles wird beratend begleitet und geprüft. Mit der Entscheidung eines Teams in der Kita, sich auf den Weg der Inklusion im Sinne der Teilhabe zu begeben, müssen konzeptionelle Rahmenbedingungen, welche in den jeweiligen Gesetzen, Verordnungen und Empfehlungen (SGB VIII, SGB IX, SGB XII, ThürKitaG, ThürKitaVO und Thüringer Bildungsplan) geregelt sind, vorgehalten werden.

Maßgabe der Förderung ist der vom Träger der Sozialhilfe erarbeitete Gesamtplan nach §58 SGB XII mit Finanzierung des behinderungsbedingten Mehraufwands im Sinne der Teilhabe nach individuellem Hilfebedarf des Kindes zur Umsetzung des jeweils anzuwendenden Leistungstyps für Leistungen der Eingliederungshilfe. Die Förderung von Kindern mit (drohender) Behinderung erfolgt somit nach einem Gesamtplan. Dieser wird erstellt vom Träger der Sozialhilfe in integrativen Einrichtungen, durch Einzelintegration in Regeleinrichtungen, durch die mobil/ambulante Frühförderungs- und Beratungsstelle und in der schulvorbereitenden Einrichtung.



2.3.1 IST Stand der gemeinsamen Förderung von Kindern in Kindertagesbetreuung des Kyffhäuserkreises

Förderung von Kindern mit Behinderung und solche, die von einer Behinderung bedroht sind, in integrativen Kindertagesstätten (Stand 31.03.2015)

Im Kyffhäuserkreis gibt es 7 integrative Kindertagesstätten mit maximal 82 zur Verfügung stehenden Plätzen, wovon 45 Plätze belegt sind:

Kindertagesstätte	verfügbare Plätze	belegte Plätze
Kita „Tausendfüßler“ Holzthaleben	8	4
Kita „Helbespatzen“ Ebeleben	10	1
Evangelische Kita „Arche Noah“ Sondershausen	10	8
Kita „Pustebume“ Sondershausen	8	4
Kita „Kindervilla“ Bad Frankenhausen	12	11
Kita „Regenbogen“ Artern	16	12
Kita „Gänseblümchen“ Roßleben	18	5

Förderung von Kindern mit Behinderung und solche, die von einer Behinderung bedroht sind, in Regeleinrichtungen in Form von Einzelintegration (Stand 31.03.2015)

Die Einzelintegration im Kyffhäuserkreis findet in folgenden 7 Regeleinrichtungen statt. Zum Stichtag 31.03.2015 erfolgten 16 Einzelintegrationen.

Kindertagesstätte	belegte Plätze
Kita „Sonnenschein“ Bad Frankenhausen	1
Kita „Sonnenkäfer“ Greußen	4
Kita „Sonnenschein“ Bottendorf	1
Kita „Magdalenenstraße“ Artern	2

Kita „Wipperfärtchen“ Bad Frankenhausen	5
Kita „Haus der kleinen Füße“ Steinhaleben	1
Kita „Abenteuerland“ Hachelbich	2

Förderung von Kindern mit Behinderung und solche, die von einer Behinderung bedroht sind durch mobil / ambulante Frühförderung (Stand 31.03.2015)

Frühförderung ist ein Angebot an Familien mit dem Ziel, für Kinder mit Behinderung oder Entwicklungsrisiken die Teilhabemöglichkeit am Leben durch entwicklungsförderliche und familienorientierte Unterstützung im Sinne der Eingliederungshilfe zu leisten. Die mobil / ambulante Frühförderung kann sowohl in der Familie als auch in der Kindertagesstätte stattfinden.

Grundprinzipien der Frühförderung als zentrale Anforderungen sind Ganzheitlichkeit, Interdisziplinarität und Familienorientierung. Weiteres regelt hier eine Fachliche Empfehlung zur „Frühförderung in Thüringen“ aus dem Jahr 2012. Mit Stand 31.03.2015 werden 41 Kinder mobil / ambulant betreut.

Die Förderung von Kindern mit Behinderung und solche, die von einer Behinderung bedroht sind erfolgt im Kyffhäuserkreis entsprechend der individuellen Bedarfe des Kindes. Insgesamt werden 102 Kinder durch bestehende Angebote unterstützt.

2.4 Kindertagespflege

Im Kyffhäuserkreis ergänzen Kindertagespflegepersonen das Betreuungsangebot außerhalb der Kindertagesstätten, insbesondere für Kinder unter 2 Jahren (§ 8 Abs. 1 ThürKitaG).

Die Kindertagespflege bietet Kindern vor allem in den ersten Lebensjahren eine familiennahe Betreuung, bei der die individuellen Bedürfnisse besonders berücksichtigt werden können. Die Tagesmutter/ Der Tagesvater hat die Möglichkeit und die Zeit, sich einzelnen Kindern intensiv zuzuwenden. Bei der Betreuung in einer Kindertagespflegestelle mit bis zu 5 Kindern können Gruppenerfahrungen im kleinen

überschaubaren Rahmen gemacht werden. Diese Situation ermöglicht soziales Lernen ebenso wie eine begrenzte Auswahl an Spielpartnern. Ziele der Kindertagespflege sind:

- ❖ die Entwicklung des Kindes zu einer eigenverantwortlichen und gemeinschaftsfähigen Persönlichkeit zu fördern
- ❖ den Eltern dabei zu helfen, Erwerbstätigkeit und Kindererziehung besser miteinander vereinbaren zu können
- ❖ die Erziehung und Bildung in der Familie zu unterstützen und zu ergänzen („Empfehlung zur Kindertagespflege“ Rheinland Pfalz 2007).

Zum Stichtag 31.03.2015 gab es 7 aktive Tagesmütter, welche bis zu 27 Kinder betreuen dürfen. Von diesen zur Verfügung stehenden Plätzen sind zurzeit 10 belegt.

Die 7 Tagesmütter haben die Erlaubnis zur Kindertagespflege nach § 43 SGB VIII, welche 5 Jahre gültig ist und durch den örtlichen Träger der öffentlichen Jugendhilfe erteilt wird.

Tagesmütter im Kyffhäuserkreis:

- ❖ 1 Tagesmutter in Holzthaleben
- ❖ 1 Tagesmutter in Hohenebra
- ❖ 1 Tagesmutter in Etzleben
- ❖ 1 Tagesmutter in Bad Frankenhausen
- ❖ 2 Tagesmütter in Ritteburg
- ❖ 1 Tagesmutter in Oberheldrungen

In Sondershausen steht darüber hinaus eine Kindertagespflegeperson zur Verfügung, welche momentan keine Erlaubnis hat, diese aber nach Bedarf erlangen kann.

Das Netz von Tagesmüttern ist derzeit ausreichend, aber es gibt tendenziell Engpässe bei der Bereitstellung von Plätzen, besonders in der ergänzenden Tagespflege. Ein weiterer bedarfsgerechter Ausbau wird angestrebt.

Ausführliche Informationen zur Kindertagespflege sind der Richtlinie zur Förderung und Vermittlung von Kindern in Kindertagespflege nach § 23 SGB VIII sowie der Satzung zur Erhebung von Kostenbeiträgen in Kindertagespflege zu entnehmen.

2.5 Betreuung von Schulkindern in Kindertagesstätten gemäß ThürKitaG

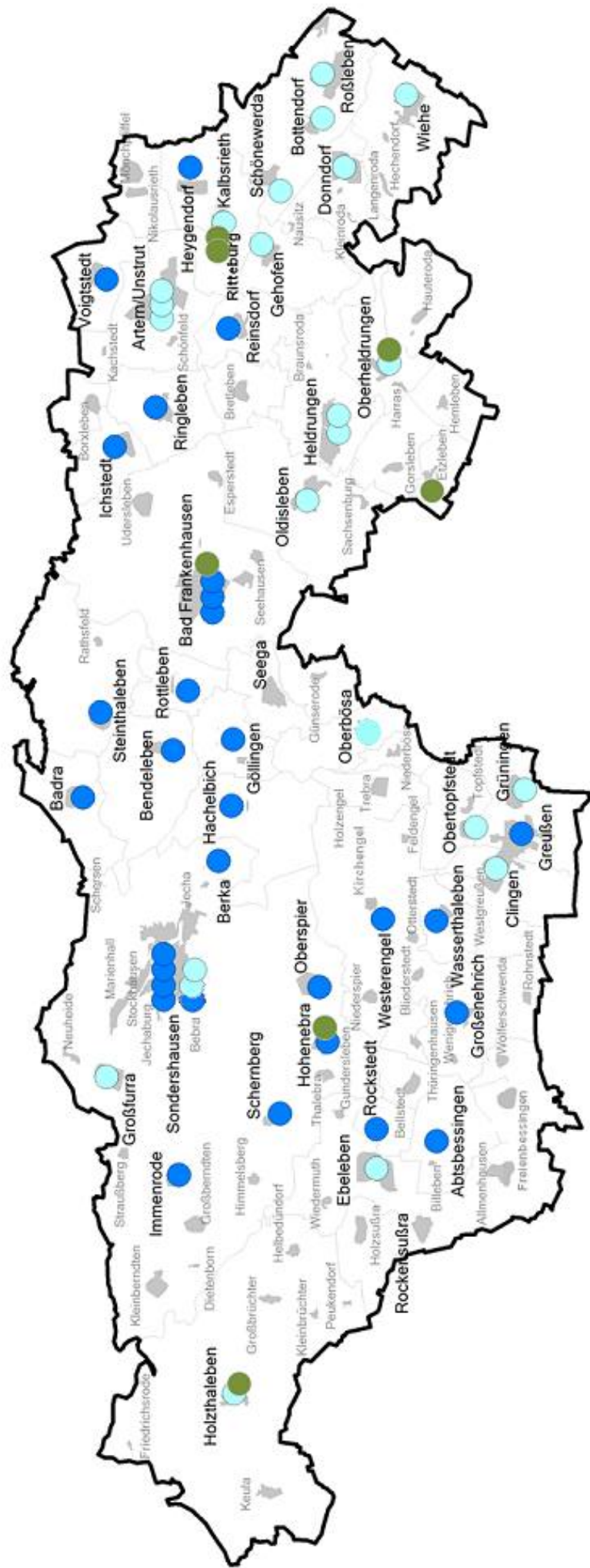
Im ThürKitaG werden neben Kindertagesstätten auch Kinderhortgruppen mit eigenem Bildungs- und Erziehungsauftrag definiert. Für Schüler der Grundschule gilt der Anspruch mit der Betreuung in Horten an Schulen nach § 10 des Thüringer Schulgesetzes als erfüllt.

Aktuell werden in der Kindertagesstätte Hachelbich 4 Schulkinder betreut, in der Kindertagesstätte Ringleben 16 Schulkinder und in der Kindertagesstätte Steinhaleben 15 Schulkinder.

2.6 Bestand und Trägerschaft der Kindertageseinrichtungen

Zum Stichtag 31.03.2015 werden 53 Kindertageseinrichtungen im Kyffhäuserkreis vorgehalten. 30 Einrichtungen befinden sich in kommunaler Trägerschaft (56,6%) und 23 Einrichtungen in freier Trägerschaft (43,4%).

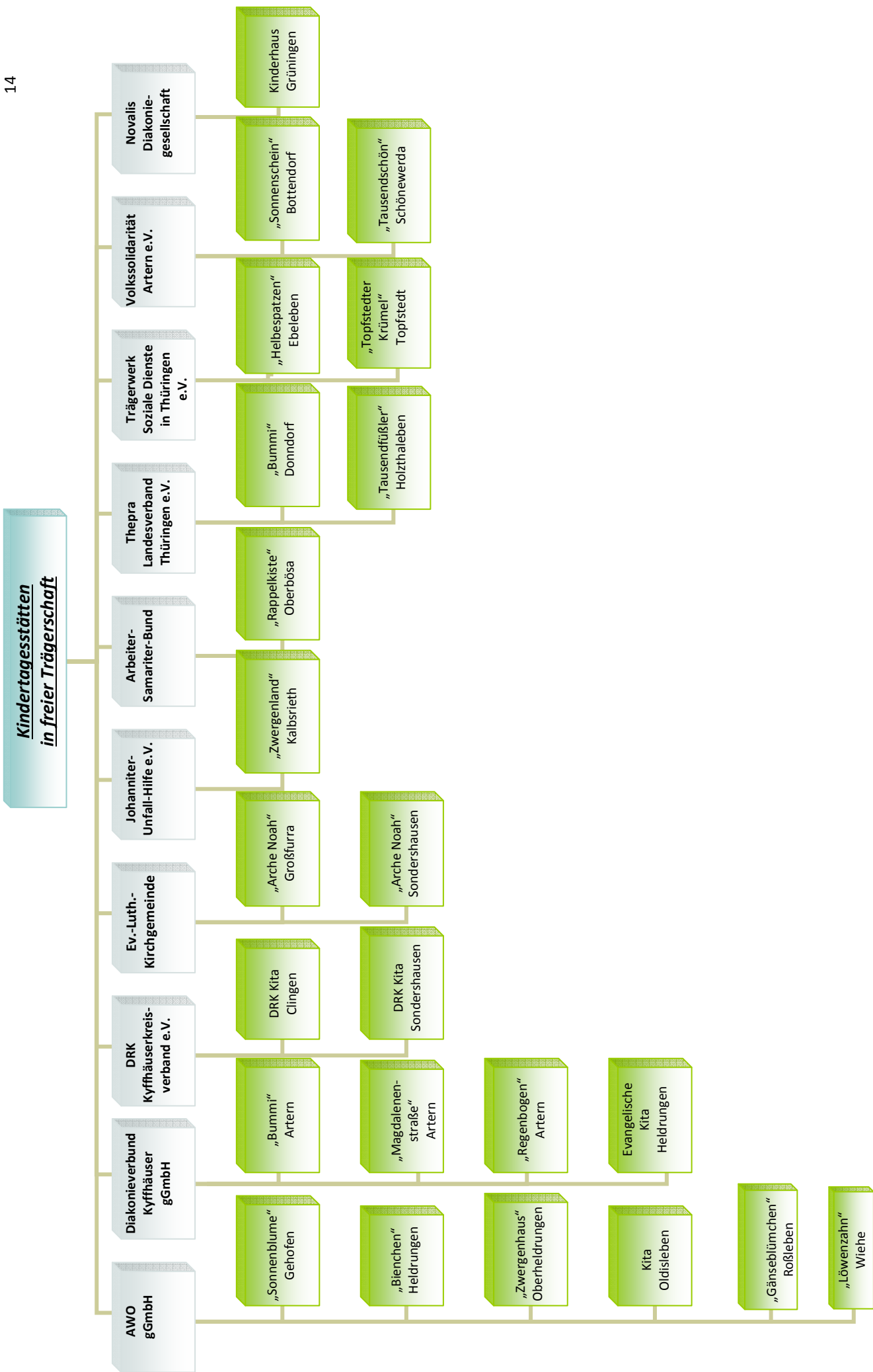
Für die Kinder aus Gemeinden, die keine Kindertagesstätten besitzen, werden Plätze in anderen Gemeinden vorgehalten.

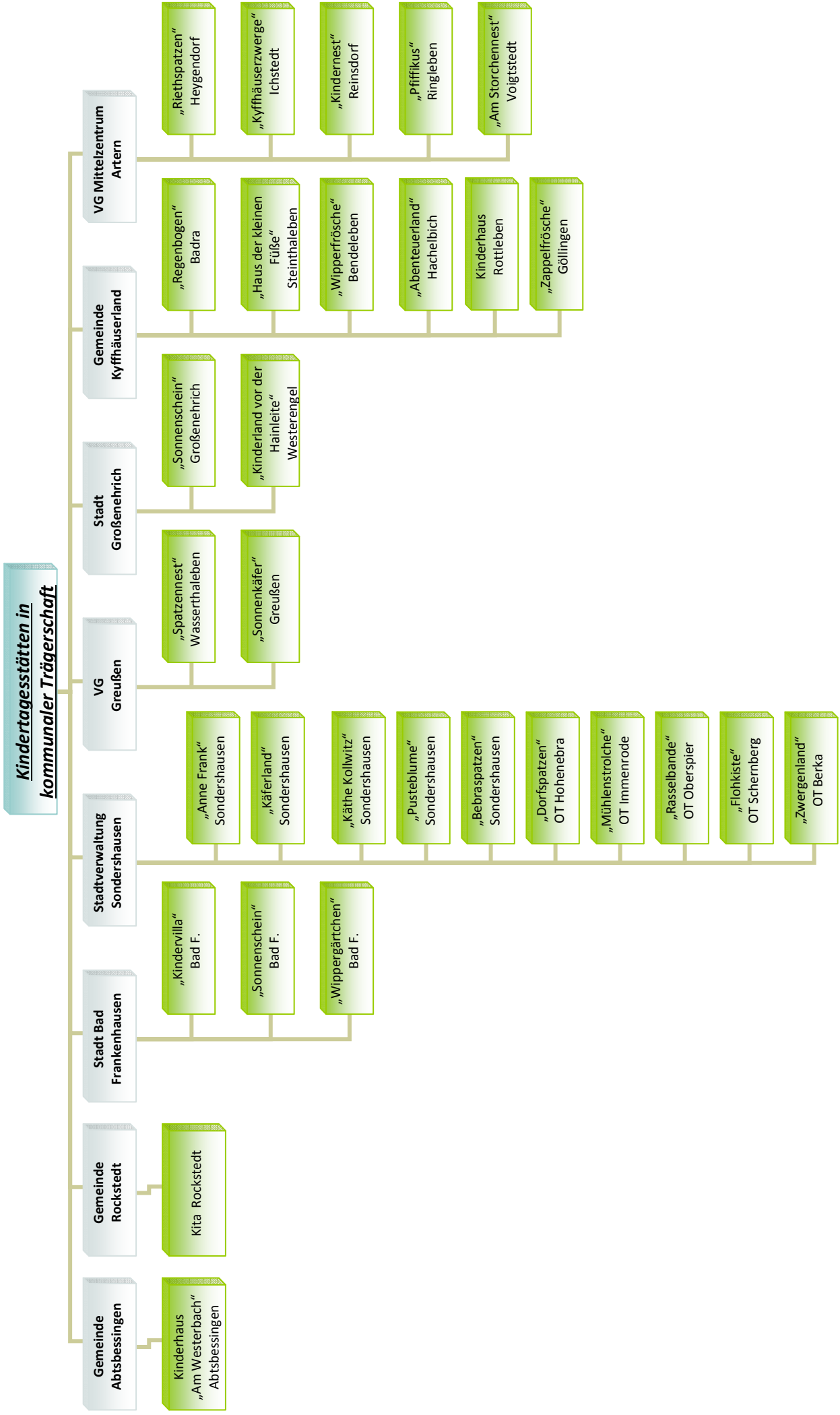


Legende

Kindertagesstätten im Kyffhäuserkreis

- Kindertagesstätte in freier Trägerschaft (23)
- Kindertagesstätte in kommunaler Trägerschaft (30)
- Tagesmutter (7)





2.7 Platzangebote, Belegung und Auslastung der Kindertagesstätten in den Planungsbereichen

In den nachfolgenden Karten sind die Einrichtungskapazitäten, die Belegung, der durchschnittliche Auslastungsgrad und die Trägerstrukturen dargestellt.

Planungsbereich Gemeinde Helbedündorf

Gemeinde	Kapazität	Belegung zum 31.03.2015	durchschnittl. Auslastungsgrad	Träger
Holzthaleben	80*	85	106%	Thepra Landesverband Thüringen e.V.
Gesamt	80	85	106%	

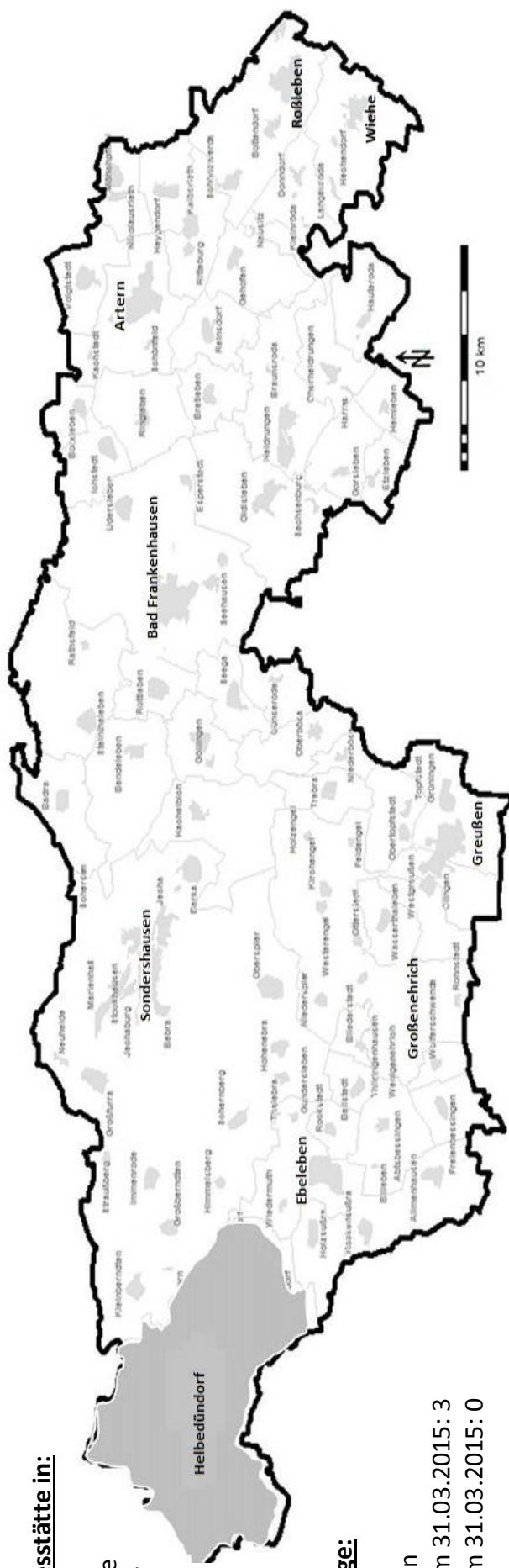
80* Ausnahmegenehmigung zur Erhöhung der Gesamtkapazität auf max. 86 Kinder bis 31.08.2015 liegt vor.

Keine Kindertagesstätte in:

- ❖ Friedrichsrode
- ❖ Großbrüchter
- ❖ Keula
- ❖ Toba

Kindertagespflege:

- Ort: Holzthaleben
- ❖ Kapazität zum 31.03.2015: 3
 - ❖ Belegung zum 31.03.2015: 0

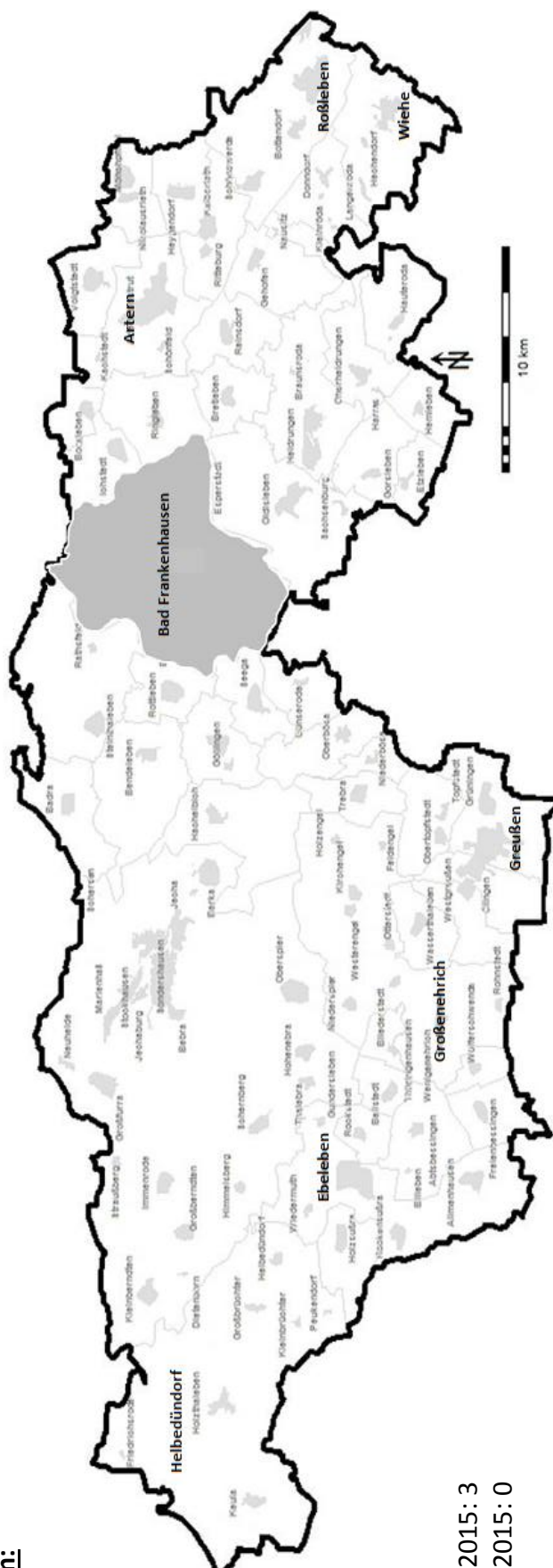


Planungsbereich Stadt Bad Frankenhausen

Gemeinde	Kapazität	Belegung zum 31.03.2015	durchschnittl. Auslastungsgrad	Träger
Bad Frankenhausen „Kindervilla“	65	64	98%	Stadt Bad Frankenhausen
Bad Frankenhausen „Sonnenschein“	75	64	85%	Stadt Bad Frankenhausen
Bad Frankenhausen „Wippergärtchen“	200	192	96%	Stadt Bad Frankenhausen
Gesamt	340	320	94%	

Keine Kindertagesstätte in:

- ❖ Esperstedt
- ❖ Seehausen
- ❖ Udersleben



Kindertagespflege:

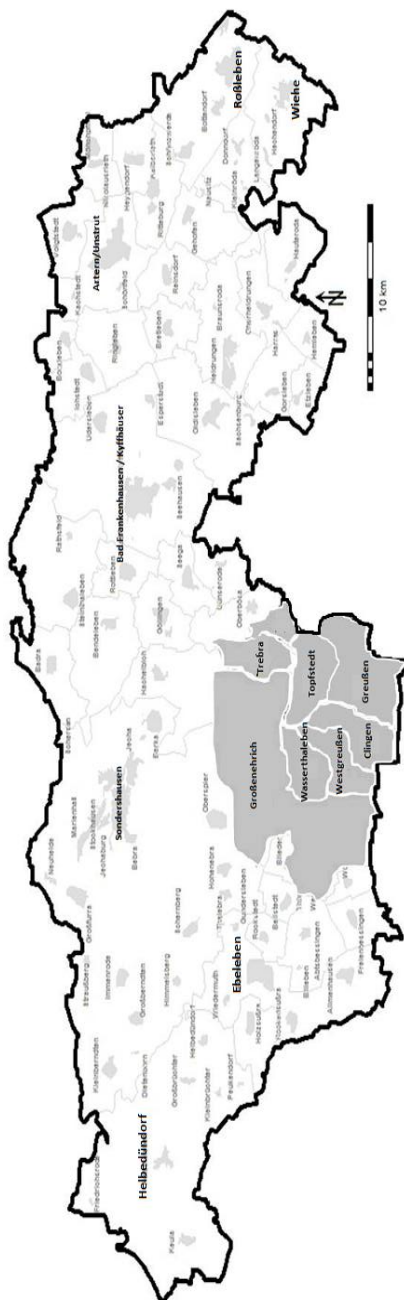
- ❖ Kapazität zum 31.03.2015: 3
- ❖ Belegung zum 31.03.2015: 0

Planungsbereich Verwaltungsgemeinschaft Greußen

Gemeinde	Kapazität	Belegung zum 31.03.2015	durchschnittl. Auslastungsgrad	Träger
Clingen	42	40	95%	DRK Kyffhäuserkreisverband e.V
Greußen	141	128	91%	Stadt Greußen
Großenehrich	60	51	85%	Stadt Großenehrich
Grünigen	20	14	70%	Novalis Diakoniegesellschaft
Oberbösa	25	23	92%	ASB Kreisverband Sömmerda e.V.
Topfstedt	22	22	100%	TWSD in Thüringen GmbH
Wasserthaleben	27	22	81%	Gemeinde
Westerengel	85	55	65%	Gemeinde
Gesamt	422	355	84%	

Keine Kindertagesstätte in:

- ❖ Bliederstedt
 - ❖ Feldengel
 - ❖ Holzengel
 - ❖ Nieberbösa
 - ❖ Niederspier
 - ❖ Otterstedt
 - ❖ Rohnstedt
 - ❖ Trebra
- Wenigenehrich
Westgreußen



Planungsbereich Verwaltungsgemeinschaft „Mittelzentrum Artern“

Gemeinde	Kapazität	Belegung zum 31.03.2015	durchschnittl. Auslastungsgrad	Träger
Gehofen	35	20	57%	AWO AJS gGmbH
Heygendorf	30	20	67%	Gemeinde Heygendorf
Ichstedt	28	25	89%	Gemeinde Ichstedt
Kalbsrieth	36	36	100%	Johanniter-Unfall-Hilfe e.V.
Reinsdorf	41	40	98%	Gemeinde Reinsdorf
Ringleben	68	59 (davon 16 Hortkinder)	87%	Gemeinde Ringleben
Voigtstedt	34	20	59%	Gemeinde Voigtstedt
Gesamt	272	220	81%	

Keine Kindertagesstätte in:

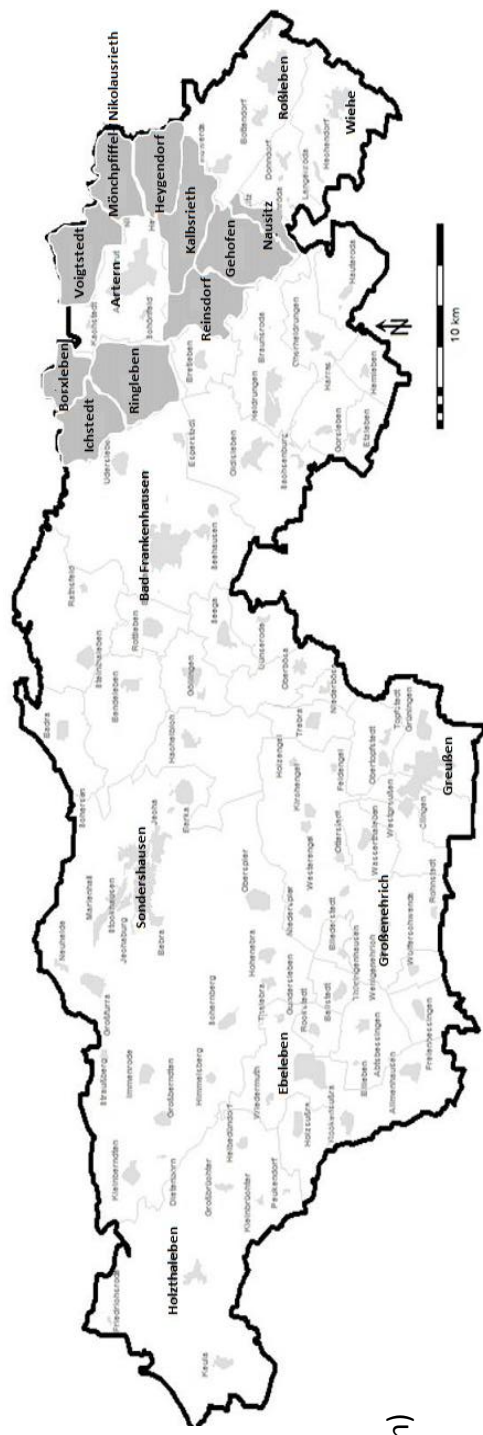
- ❖ Borxleben
- ❖ Ritteburg
- ❖ Mönchpiffel-Nikolausrieth
- ❖ Nausitz

Kindertagespflege:

Ort: Ritteburg (2 Tagespflegepersonen)

❖ Kapazität zum 31.03.2015: je 5

❖ Belegung zum 31.03.2015: je 4

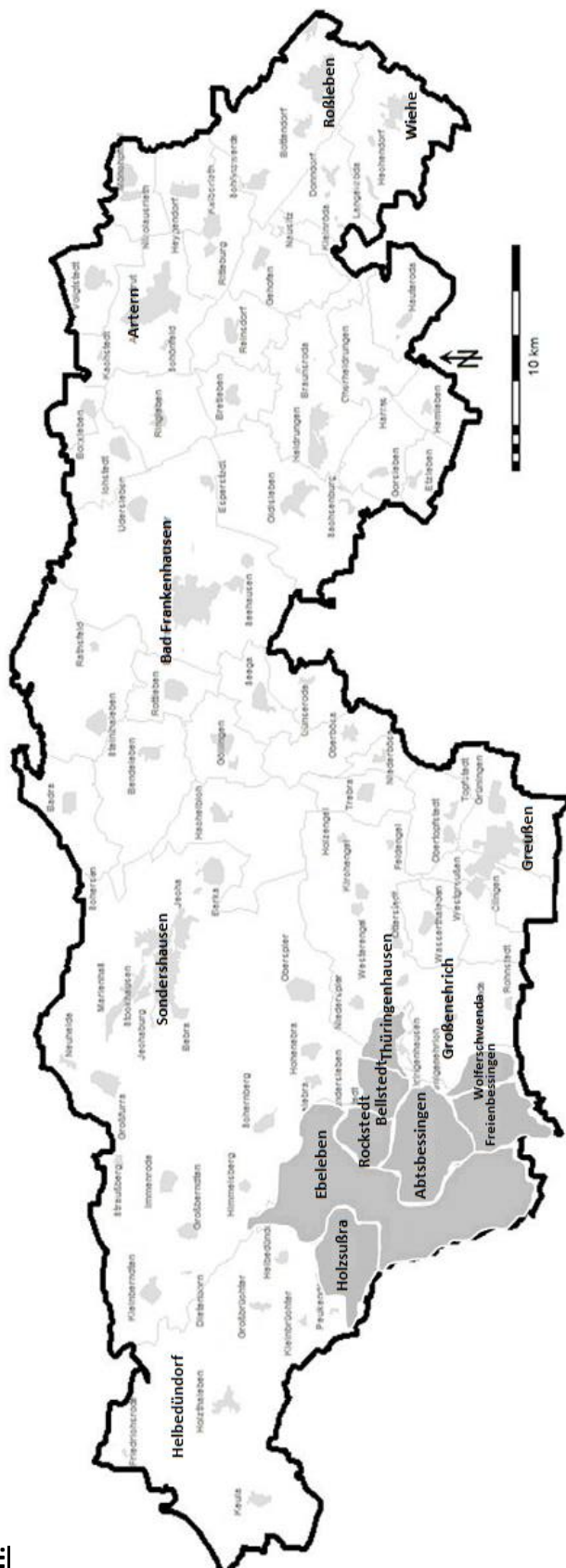


Planungsbereich Stadt Ebeleben und den angehörigen Gemeinden

Gemeinde	Kapazität	Belegung zum 31.03.2015	durchschnittl. Auslastungsgrad	Träger
Abtsbessingen	33	27	82%	Gemeinde Abtsbessingen
Ebeleben	115	109	95%	Trägerwerk Soziale Dienste e.V.
Rockstedt	24	24	100%	Gemeinde Rockstedt
Gesamt	172	160	93%	

Keine Kindertagesstätte in:

- ❖ Allmenhausen
- ❖ Bellstedt
- ❖ Billeben
- ❖ Freienbessingen
- ❖ Gundersleben
- ❖ Holzsußra
- ❖ Rockensußra
- ❖ Wiedermuth
- ❖ Thüringenhausen
- ❖ Wolferschwenda



Planungsbereich Verwaltungsgemeinschaft „An der Schmücke“

Gemeinde	Kapazität	Belegung zum 31.03.2015	durchschnittl. Auslastungsgrad	Träger
Heldrungen „Bienenchen“	90	80	89%	AWO AJS gGmbH
Heldrungen Evang. Kita	50	50	100%	Diakonieverbund Kyffhäuser gGmbH
Oberheldrungen	60	51	85%	AWO AJS gGmbH
Oldisleben	75	75	100%	AWO AJS gGmbH
Gesamt	275	256	93%	

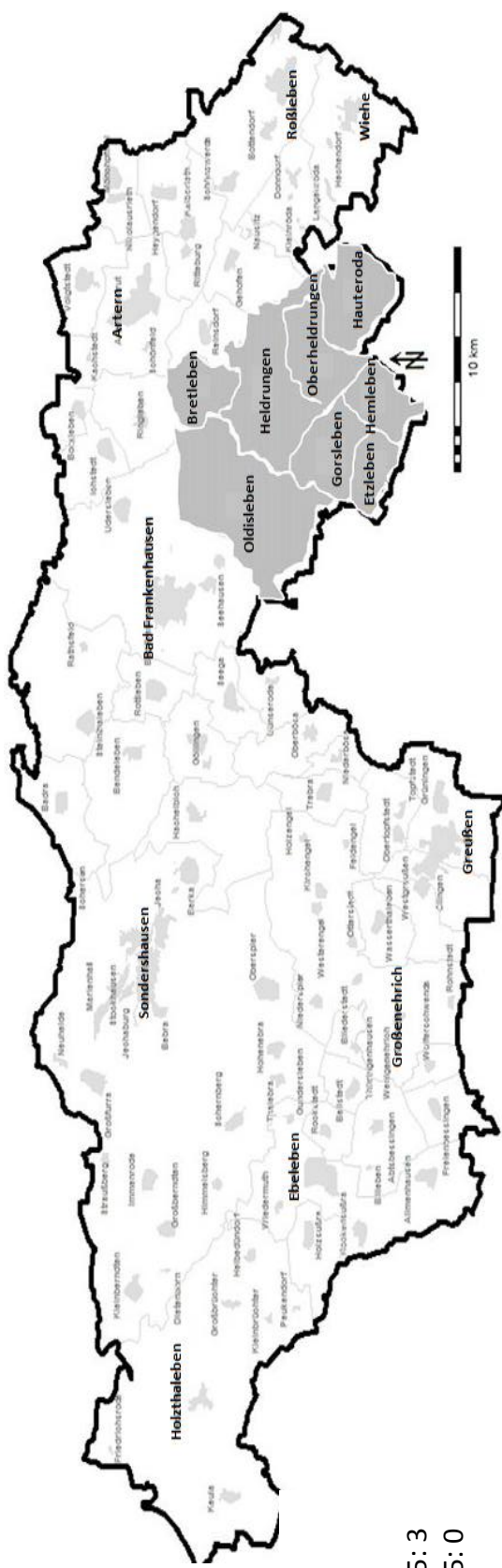
Keine Kindertagesstätte in:

- ❖ Bretleben
- ❖ Etzleben
- ❖ Gorsleben
- ❖ Hauteroda
- ❖ Hemleben

Kindertagespflege:

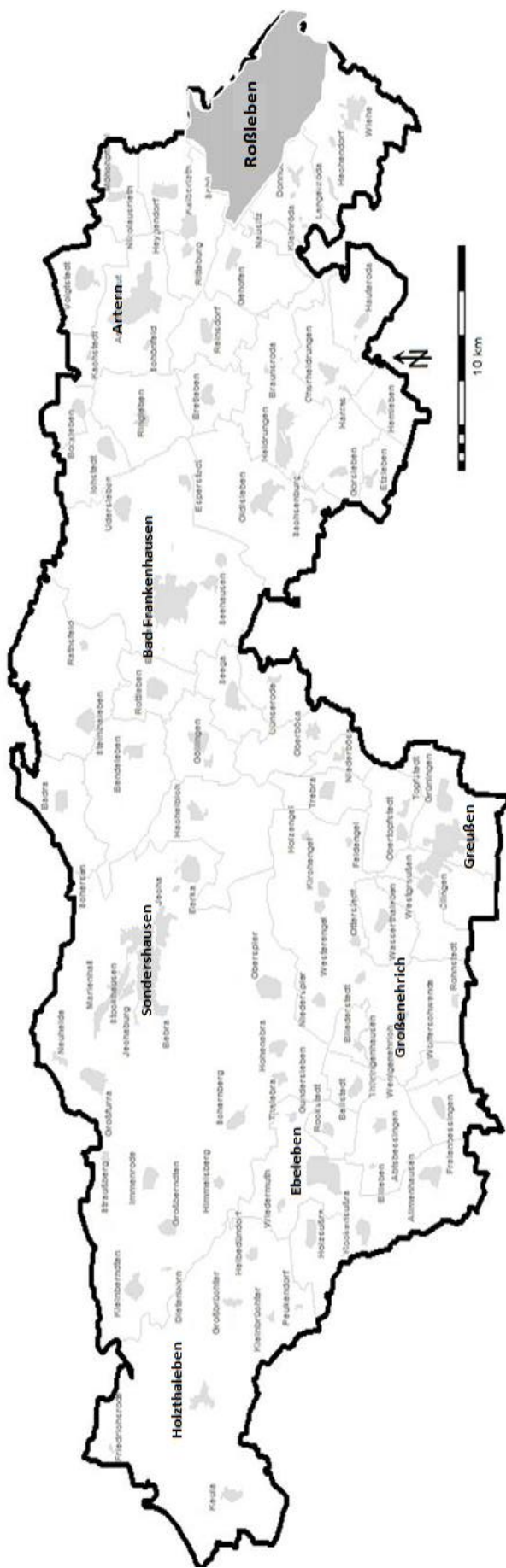
- Ort: Oberheldrungen
- ❖ Kapazität zum 31.03.2015: 3
 - ❖ Belegung zum 31.03.2015: 0

- Ort: Etzleben
- ❖ Kapazität zum 31.03.2015: 3
 - ❖ Belegung zum 31.03.2015: 2



Planungsbereich Stadt Roßleben

Gemeinde	Kapazität	Belegung zum 31.03.2015	durchschnittl. Auslastungsgrad	Träger
Bottendorf	30	30	100%	Volkssolidarität KV Artern e.V.
Roßleben	137	110	80%	AWO AJS gGmbH
Schönewerda	28	17	61%	Volkssolidarität KV Artern e.V.
Gesamt	195	157	81%	



Planungsbereich Stadt Sondershausen

Gemeinde	Kapazität	Belegung zum 31.03.2015	durchschnittl. Auslastungsgrad	Träger
Sondershausen „Anne Frank“	99	92	93%	Stadt Sondershausen
Sondershausen „Arche Noah“	75	71	95%	Evang.-Luth.-Kirchgemeinde
Sondershausen „Bebraspatzen“	36	36	100%	Stadt Sondershausen
Sondershausen DRK Kita	125	125	100%	DRK Kyffhäuserkreisverband e.V.
Sondershausen „Käferland“	66	61	92%	Stadt Sondershausen
Sondershausen „Käthe Kollwitz“	90	85	94%	Stadt Sondershausen
Sondershausen „Pusteblume“	160	151	94%	Stadt Sondershausen
OT Berka	45	44	98%	Stadt Sondershausen
OT Großfurra	55	47	85%	Evang.-Luth.-Kirchgemeinde
OT Hohenebra	28	26	93%	Stadt Sondershausen
OT Immenrode	35	35	100%	Stadt Sondershausen
OT Oberspier	24	21	88%	Stadt Sondershausen
OT Schernberg	66	49	74%	Stadt Sondershausen
Gesamt	904	843	93%	

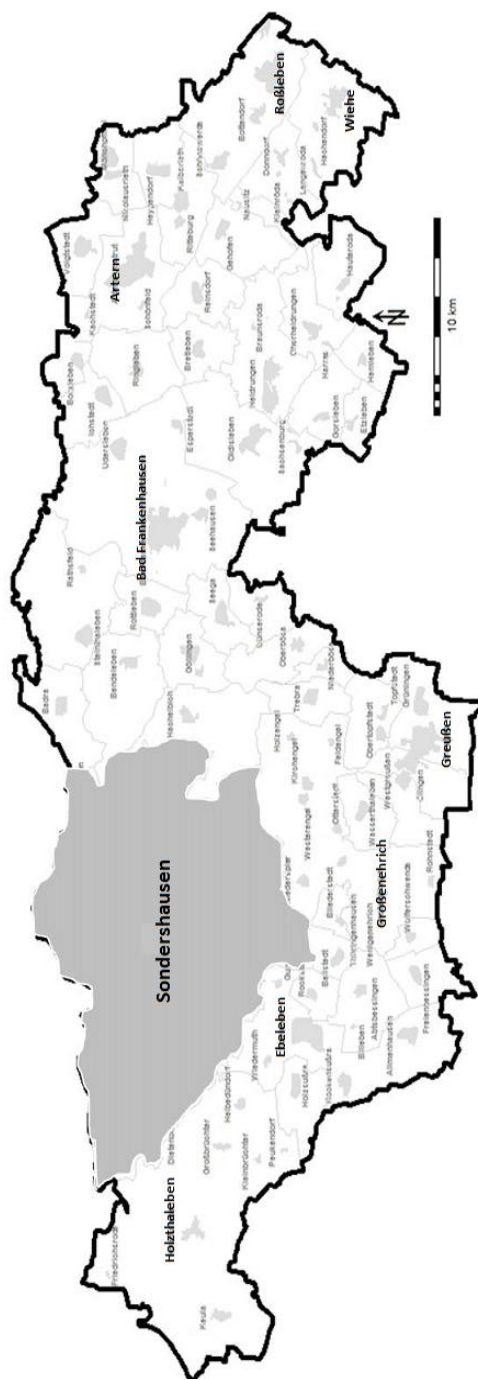
Keine Kindertagesstätte in:

- ❖ Dietenborn
- ❖ Himmelsberg
- ❖ Großberndten
- ❖ Kleinberndten
- ❖ Thalebra
- ❖ Straußberg

Kindertagespflege:

Ort: Hohenebra

- ❖ Kapazität zum 31.03.2015: 3
- ❖ Belegung zum 31.03.2015: 0

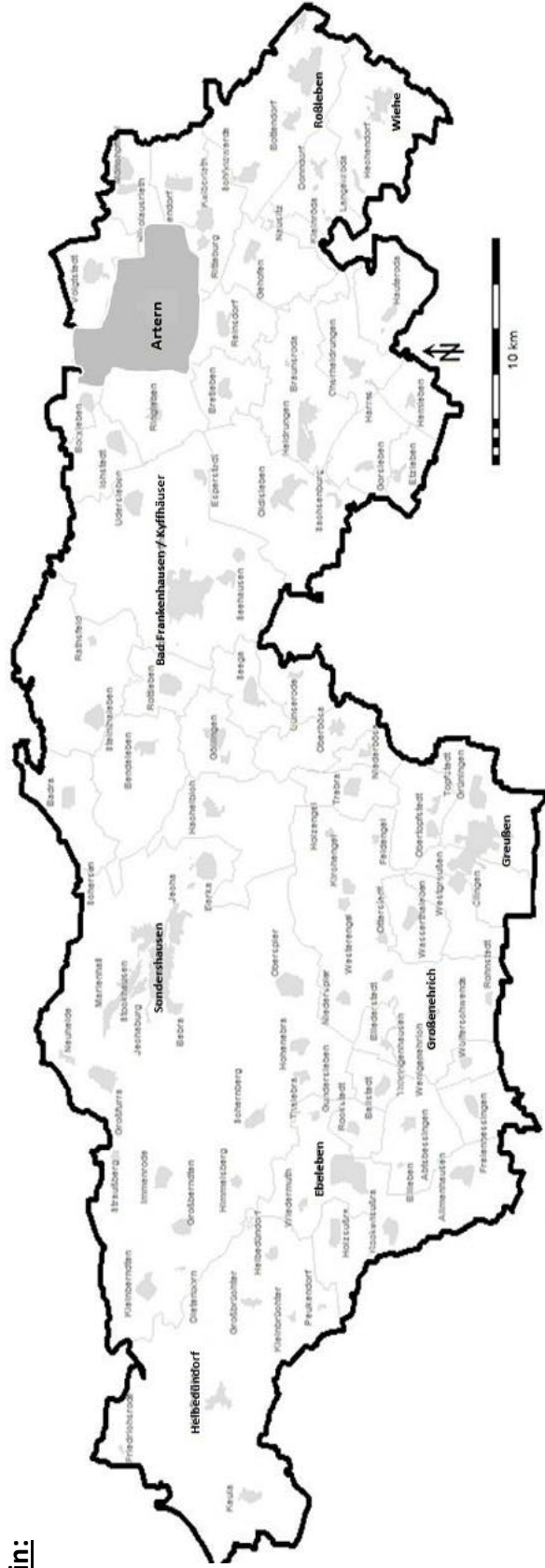


Planungsbereich Stadt Artern

Gemeinde	Kapazität	Belegung zum 31.03.2015	durchschnittl. Auslastungsgrad	Träger
Artern „Bummi“	83	81	98%	Diakonieverbund Kyffhäuser gGmbH
Artern „Magdalenenstraße“	70	70	100%	Diakonieverbund Kyffhäuser gGmbH
Artern „Regenbogen“	107	97	91%	Diakonieverbund Kyffhäuser gGmbH
Gesamt	260	248	95%	

Keine Kindertagesstätte in:

- ❖ Kachstedt
- ❖ Schönfeld

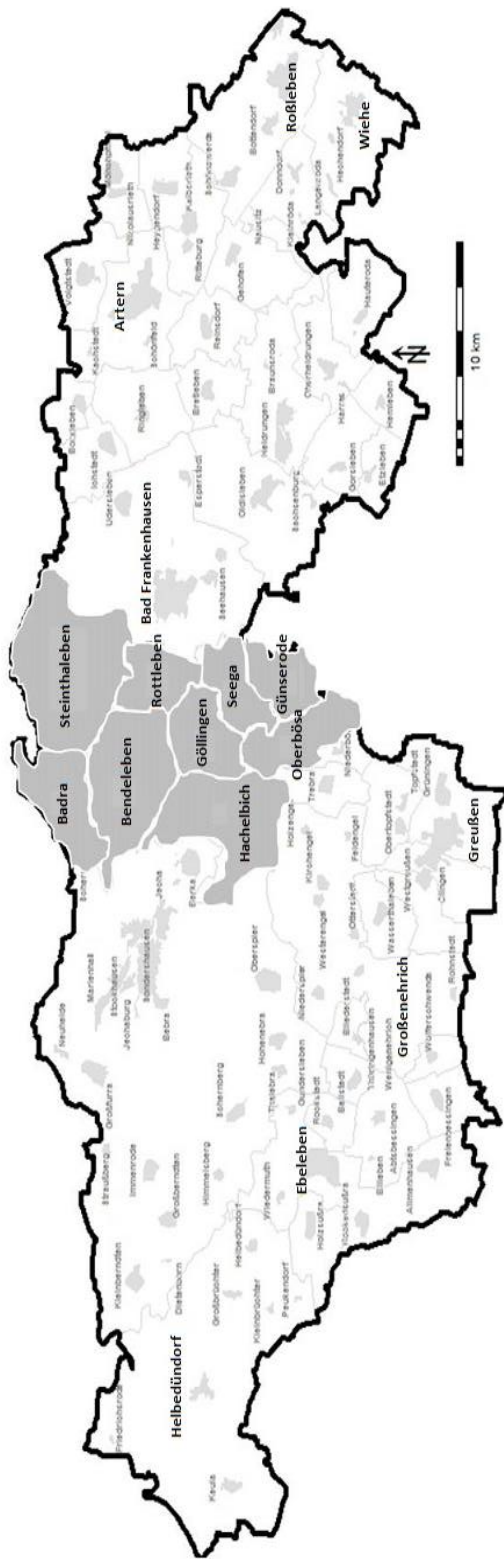


Planungsbereich Gemeinde Kyffhäuserland

Gemeinde	Kapazität	Belegung zum 31.03.2015	durchschnittl. Auslastungsgrad	Träger
Badra	30	23	77%	Gemeinde Kyffhäuserland
Bendeleben	31	19	61%	Gemeinde Kyffhäuserland
Göllingen	40	35	88%	Gemeinde Kyffhäuserland
Hachelbich	42	33 (davon 4 Hortkinder)	79%	Gemeinde Kyffhäuserland
Rottleben	30	22	73%	Gemeinde Kyffhäuserland
Steinthaleben	48	33 (davon 15 Hortkinder)	69%	Gemeinde Kyffhäuserland
Gesamt	221	165	75%	

Keine Kindertagesstätte in:

- ❖ Günserode
- ❖ Seega



2.8 Datenbestandsblätter zur Kindertagesbetreuungs-Bedarfsplanung (Planungszeitraum 01.09.2015 – 31.08.2016)

Planungsbereiche	Einwohner im Alter										Betriebslaubnis				Anzahl der Kinder zum Stichtag 31.03.2015										Zu- und Abgänge		Anzahl Fachpersonal			
	Gesamt 1 - 7 Jahre	von 0 - 1 Jahr	von 1 - 2 Jahren	von 2 - 3 Jahren	von 3 - 4 Jahren	von 4 - 5 Jahren	von 5 - 6 Jahren	von 6 - 7 Jahren	Grundschulalter	Kitanummer	Bezeichnung	Rahmenkapazität	Rahmenkapazität für Kinder von 0 - 2 Jahren	Altersstruktur	Gesamt 1 - 7 Jahre	von 0 - 1 Jahr	von 1 - 2 Jahren	von 2 - 3 Jahren	von 3 - 4 Jahren	von 4 - 5 Jahren	von 5 - 6 Jahren	von 6 - 7 Jahren	Grundschulalter	davon ausländische Kinder	davon Kinder gem. § 7 Abs. 1-3 ThürktAG	Neuanmeldungen für den Zeitraum 01.04.2015-31.08.2016	Übergang in Schule	Gesamtfachpersonal	davon Fachpersonal gem. § 7 Abs. 1-3 ThürktAG	
Bereich Artern																														
Stadt Artern	259	31	37	41	55	32	42	52	173	1561	Kita "Bummi"	83	14	1J-SE	81	0	15	17	16	17	16	0	0	1	0	19	16	11,9	0,0	
										1559	Kita "Magdalenenstraße"	70	14	3M-SE	70	0	8	12	20	15	15	0	0	0	2	20	15	9,1	0,6	
										1564	Kita "Regenbogen"	107	10	3M-SE	96	0	7	13	16	19	18	23	1	0	12	28	30	15,0	3,4	
OT Schönfeld	3	2	0	0	0	1	2	0	2		keine Kindertagesstätte																			
Bereich gesamt:	262	33	37	41	55	33	44	52	175	260		260			247	0	30	42	52	51	49	23	1	1	14	67	61			

Planungsbereiche	Einwohner im Alter								Betriebslaubnis					Anzahl der Kinder zum Stichtag 31.03.2015												Zu- und Abgänge		Anzahl Fachpersonal				
	Gesamt 1 - 7 Jahre	von 0 - 1 Jahr	von 1 - 2 Jahren	von 2 - 3 Jahren	von 3 - 4 Jahren	von 4 - 5 Jahren	von 5 - 6 Jahren	von 6 - 7 Jahren	Grundschulalter	Kitanummer	Bezeichnung	Rahmenkapazität	Rahmenkapazität für Kinder von 0-2 Jahren	Altersstruktur	Gesamt 1 - 7 Jahre	von 0 - 1 Jahr	von 1 - 2 Jahren	von 2 - 3 Jahren	von 3 - 4 Jahren	von 4 - 5 Jahren	von 5 - 6 Jahren	von 6 - 7 Jahren	Grundschulalter	davon ausländische Kinder	davon Kinder gem. § 7 Abs. 1-3	Thürkitag	Neuanmeldungen für den Zeitraum 01.04.2015-31.08.2016	Übergang in Schule	Gesamtfachpersonal	davon Fachpersonal gem. § 7 Abs. 1-3 Thürkitag		
Bereich Bad Frankenhausen																																
Bad Frankenhausen	358	66	54	52	68	61	57	66	239	1578	Kita "Kindervilla"	65	8	1J-SE	63	0	8	9	11	14	13	8	1	0	11	21	15	11,4	3,4			
										1574	Kita "Sonnenschein"	75	0	2J-SE	63	0	0	13	12	14	12	12	1	2	1	22	23	6,8	0,3			
										1576	Kita "Wippergärtchen"	200	40	1J-SE	192	0	18	36	46	36	38	18	0	1	5	45	28	22,7	1,4			
											Kindertagespflege		3		0	0	0	0	0	0	0	0	0	0	0							
OT Esperstedt	27	4	3	6	3	5	7	3	18		keine Kindertagesstätte																					
OT Seehausen	12	2	0	2	3	3	1	3	11		keine Kindertagesstätte																					
OT Udersleben	24	3	4	4	4	6	2	4	14		keine Kindertagesstätte																					
Bereich gesamt:	421	75	61	64	78	75	67	76	282	343		318	0		318	0	26	58	69	62	65	38	2	3	17	88	66					

Planungsbereiche	Einwohner im Alter								Betriebslaubnis				Anzahl der Kinder zum Stichtag 31.03.2015										Zu- und Abgänge		Anzahl Fachpersonal					
	Gesamt 1 - 7 Jahre	von 0 - 1 Jahr	von 1 - 2 Jahren	von 2 - 3 Jahren	von 3 - 4 Jahren	von 4 - 5 Jahren	von 5 - 6 Jahren	von 6 - 7 Jahren	Grundschulalter	Kitanummer	Bezeichnung	Rahmenkapazität	Rahmenkapazität für Kinder von 0 - 2 Jahren	Altersstruktur	Gesamt 1 - 7 Jahre	von 0 - 1 Jahr	von 1 - 2 Jahren	von 2 - 3 Jahren	von 3 - 4 Jahren	von 4 - 5 Jahren	von 5 - 6 Jahren	von 6 - 7 Jahren	Grundschulalter	davon ausländische Kinder	davon Kinder gem. § 7 Abs. 1-3	Thürkitag	Neuanmeldungen für den Zeitraum 01.04.2015-31.08.2016	Übergang in Schule	Gesamtfachpersonal	davon Fachpersonal gem. § 7 Abs. 1-3 Thürkitag
	10	0	1	2	2	2	1	2	4		keine Kindertagesstätte	60	10	1J-SE		51	0	2	12	10	13	8	6	0	0	0	9	10	6,1	0,0
OT Feldengel	27	7	5	6	8	4	2	2	32	1594	Kita "Sonnenschein"																			
Großenehrich	5	1	0	1	0	0	4	0	5		keine Kindertagesstätte																			
OT Wenigenehrich	5	1	1	1	1	0	0	2	7		keine Kindertagesstätte																			
OT Holzengel	9	2	4	0	0	0	3	2	4		keine Kindertagesstätte																			
OT Kirchengel	11	0	2	2	1	3	1	2	11		keine Kindertagesstätte																			
OT Niederspier	13	1	1	1	4	1	2	4	7		keine Kindertagesstätte																			
OT Otterstedt	1	1	0	0	0	1	0	0	1		keine Kindertagesstätte																			
OT Bliedersiedt	12	2	0	4	1	2	3	2	6		keine Kindertagesstätte																			
OT Rohnstedt	13	2	1	1	4	1	1	5	10	1659	Kita "Kinderland vor der Hainleite"	85	14	1J-SE	55	0	8	11	11	9	7	9	0	0	0	10	11	7,1	0,0	
OT Westerengel	106	17	15	18	21	14	17	21	87			145			106	0	10	23	21	22	15	15	0	0	0	19	21			
Bereich gesamt:																														

Bereich Großenehrich / zugehörig zu Greußen

OT Feldengel	10	0	1	2	2	2	1	2	4		keine Kindertagesstätte	60	10	1J-SE		51	0	2	12	10	13	8	6	0	0	0	9	10	6,1	0,0
Großenehrich	27	7	5	6	8	4	2	2	32	1594	Kita "Sonnenschein"																			
OT Wenigenehrich	5	1	0	1	0	0	4	0	5		keine Kindertagesstätte																			
OT Holzengel	5	1	1	1	1	0	0	2	7		keine Kindertagesstätte																			
OT Kirchengel	9	2	4	0	0	0	3	2	4		keine Kindertagesstätte																			
OT Niederspier	11	0	2	2	1	3	1	2	11		keine Kindertagesstätte																			
OT Otterstedt	13	1	1	1	4	1	2	4	7		keine Kindertagesstätte																			
OT Bliedersiedt	1	1	0	0	0	1	0	0	1		keine Kindertagesstätte																			
OT Rohnstedt	12	2	0	4	1	2	3	2	6		keine Kindertagesstätte																			
OT Westerengel	13	2	1	1	4	1	1	5	10	1659	Kita "Kinderland vor der Hainleite"	85	14	1J-SE	55	0	8	11	11	9	7	9	0	0	0	10	11	7,1	0,0	
Bereich gesamt:	106	17	15	18	21	14	17	21	87			145			106	0	10	23	21	22	15	15	0	0	0	19	21			

Planungsbereiche	Einwohner im Alter								Betriebslaubnis				Anzahl der Kinder zum Stichtag 31.03.2015										Zu- und Abgänge		Anzahl Fachpersonal					
									Kittanummer	Bezeichnung	Rahmenkapazität	Rahmenkapazität für Kinder von 0-2 Jahren	Altersstruktur											Neuanmeldungen für den Zeitraum 01.04.2015-31.08.2016	Übergang in Schule	Gesamtfachpersonal	davon Fachpersonal gem. § 7 Abs. 1-3 ThürKittag			
	von 0 - 1 Jahr	von 1 - 2 Jahren	von 2 - 3 Jahren	von 3 - 4 Jahren	von 4 - 5 Jahren	von 5 - 6 Jahren	von 6 - 7 Jahren	Grundschulalter						Gesamt 1 - 7 Jahre	von 0 - 1 Jahr	von 1 - 2 Jahren	von 2 - 3 Jahren	von 3 - 4 Jahren	von 4 - 5 Jahren	von 5 - 6 Jahren	von 6 - 7 Jahren	Grundschulalter	davon ausländische Kinder					davon Kinder gem. § 7 Abs. 1-3 ThürKittag		
Bereich Gemeinde Kyffhäuserland																														
Badra	22	7	3	3	5	4	7	0	17	1579	Kita "Regenbogen"	30	5	1J-SE	23	0	5	3	4	4	7	0	0	0	0	0	6	5	3,3	0,0
Bendeleben	20	5	1	4	4	4	2	5	18	1581	Kita "Wipperfrösche"	31	7	1J-SE	19	0	4	1	4	2	5	3	0	0	0	2	4	2,5	0,0	
Göllingen	22	3	1	5	1	6	6	3	16	1591	Kita "Zappelfrösche"	40	8	1J-SE	35	0	2	7	3	9	10	4	0	0	0	8	9	4,3	0,0	
Günserode	12	3	3	2	0	3	2	2	4		keine Kindertagesstätte																			
Hachelbich	18	0	2	4	4	1	2	5	16	1596	Kita "Abenteurland"	42	6	1J-12J	29	0	1	7	7	4	3	7	4	0	2	3	6	4,5	0,6	
Rottleben	17	2	1	1	6	4	2	3	19	1604	Kinderhaus Rottleben	30	5	1J-SE	22	0	2	2	7	7	1	3	0	2	0	2	4	2,5	0,0	
Seega	18	1	3	4	3	4	1	3	8		keine Kindertagesstätte																			
Steinthaleben	20	2	1	4	2	2	3	8	19	1647	Kita "Haus der kleinen Füße"	48	5	1J-12J	18	0	1	6	3	1	4	3	15	0	1	3	6	3,6	0,5	
Bereich gesamt:	149	23	15	27	25	28	25	29	117			221			146	0	15	26	28	27	30	20	19	2	3	24	34			

Planungsbereiche	Einwohner im Alter								Betriebserlaubnis				Anzahl der Kinder zum Stichtag 31.03.2015										Zu- und Abgänge		Anzahl Fachpersonal					
									Kittanummer	Bezeichnung	Rahmenkapazität	Rahmenkapazität für Kinder von 0-2 Jahren	Altersstruktur											Neuanmeldungen für den Zeitraum 01.04.2015-31.08.2016		Gesamtfachpersonal				
	von 0 - 1 Jahr	von 1 - 2 Jahren	von 2 - 3 Jahren	von 3 - 4 Jahren	von 4 - 5 Jahren	von 5 - 6 Jahren	von 6 - 7 Jahren	Grundschtalter						Gesamt 1 - 7 Jahre	von 0 - 1 Jahr	von 1 - 2 Jahren	von 2 - 3 Jahren	von 3 - 4 Jahren	von 4 - 5 Jahren	von 5 - 6 Jahren	von 6 - 7 Jahren	Grundschtalter	davon ausländische Kinder	davon Kinder gem. § 7 Abs. 1-3	Übergang in Schule	davon Fachpersonal gem. § 7 Abs. 1-3	Thürkitaag			
Bereich Sondershausen Sondershausen -Stadt-	756	116	150	123	115	119	123	126	453	1644	Kita "Anne Frank"	99	15	3M-SE	92	0	15	15	14	19	19	10	0	5	0	22	17	12,9	0,0	
	2278										Kita "Arche Noah"	75	11	3M-SE	69	1	11	12	8	12	16	10	1	0	8	16	15	12,3	2,6	
	1645										Kita "Bebraspatzen"	36	7	1J-SE	36	0	7	1	7	11	2	0	0	0	7	6	4,7	0,0		
	1646										DRK Kita	125	20	4M-SE	125	0	20	23	24	22	23	13	0	0	21	22	15,3	0,0		
	1642										Kita "Käferland"	66	15	1J-SE	61	0	13	15	12	11	7	3	0	3	0	11	6	8,8	0,0	
	1643										Kita "Käthe Kollwitz"	90	15	3M-SE	85	0	5	13	19	12	22	14	0	6	0	17	19	10,4	0,0	
	1640										Kita "Pustelume"	160	35	3M-SE	149	0	10	22	29	29	31	28	2	27	4	38	31	20,3	1,2	
												Kindertagespflege*	0			0	0	0	0	0	0	0	0	0	0					

Kindertagespflege* z.Z. keine Erlaubnis, bei Bedarf möglich

Planungsbereiche	Einwohner im Alter							Betriebslaubnis				Anzahl der Kinder zum Stichtag 31.03.2015										Zu- und Abgänge		Anzahl Fachpersonal						
								Kittanummer	Bezeichnung	Rahmenkapazität	Rahmenkapazität für Kinder von 0-2 Jahren	Altersstruktur											Neuanmeldungen für den Zeitraum 01.04.2015-31.08.2016	Übergang in Schule	Gesamtfachpersonal	davon Fachpersonal gem. § 7 Abs. 1-3 ThürKittag				
	von 0 - 1 Jahr	von 1 - 2 Jahren	von 2 - 3 Jahren	von 3 - 4 Jahren	von 4 - 5 Jahren	von 5 - 6 Jahren	von 6 - 7 Jahren						Grundschulalter	Gesamt 1 - 7 Jahre	von 0 - 1 Jahr	von 1 - 2 Jahren	von 2 - 3 Jahren	von 3 - 4 Jahren	von 4 - 5 Jahren	von 5 - 6 Jahren	von 6 - 7 Jahren	Grundschulalter					davon ausländische Kinder	davon Kinder gem. § 7 Abs. 1-3 ThürKittag		
Bereich Sondershausen																														
OT Berka	41	4	6	6	6	7	11	5	32	1582	Kita "Zwergenland"	45	7	1J-SE	44	0	8	6	8	6	13	3	0	0	0	7	8	58	0,0	
OT Großfurra	53	14	9	8	7	10	15	4	52	2276	Kita "Arche Noah II"	55	10	1J-SE	47	0	8	8	9	6	10	6	0	0	0	18	10	6,0	0,0	
OT Oberspier	32	5	5	5	3	5	8	6	22	1630	Kita "Rasselbande"	24	5	1J-SE	21	0	3	4	3	3	4	4	0	0	0	5	5	2,7	0,0	
OT Großbemdten	16	2	5	0	3	3	3	2	7		keine Kindertagesstätte																			
OT Himmelsberg	7	0	1	1	1	1	1	2	4		keine Kindertagesstätte																			
OT Hohenebra	14	4	0	4	1	4	4	1	15	1609	Kita "Dorfspatzen"	28	5	1J-SE	26	0	2	4	9	7	3	1	0	0	4	1	3,5	0,0		
											Kindertagespflege	3			0	0	0	0	0	0	0	0	0	0	0					
OT Immenrode	22	4	2	2	2	5	3	4	6	15	Kita "Mühlenstrolche"	35	8	1J-SE	35	0	6	5	5	6	7	6	0	0	7	9	4,6	0,0		
OT Kleinbemdten	11	2	1	3	2	5	0	0	8		keine Kindertagesstätte																			
OT Schemberg	42	9	9	6	6	6	9	6	35	1637	Kita "Flohkiste"	66	8	1J-SE	48	1	6	7	6	13	10	6	0	0	10	11	6,3	6,3		
OT Straußberg	2	0	0	0	1	1	0	0	4		keine Kindertagesstätte																			
OT Thalebra	15	0	4	2	4	2	0	3	9		keine Kindertagesstätte																			
Bereich gesamt:	1011	160	192	160	154	166	178	161	656			907			838	2	114	135	154	153	176	106	3	41	12	183	160			

2.9 Übersicht der Einrichtungen

Kita	Straße/Nr	PLZ/Ort	Telefon	Leiter/in
Kindergarten "Kinderhaus am Westerbach"	Mittelstraße 7	99713 Abtsbessingen	036020/73200	Frau Hoffmann
Kindertagesstätte "Bummi"	Einbecker Straße 7	06556 Artern	03466/320098	Frau Bott
Kindertagesstätte "Magdalenenstraße"	Magdalenenstraße 2	06556 Artern	03466/302496	Frau Thober
Kindertagesstätte "Regenbogen"	An der Promenade 3a	06556 Artern	03466/321679	Frau Hilker-Langenhahn
Kindertagesstätte "Kindervilla"	Feldstraße 17	06567 Bad Frankenhausen	034671/62177	Frau Milde
Kindertagesstätte "Sonnenschein"	Schloßstraße 26	06567 Bad Frankenhausen	034671/62571	Frau Henße
Kindertagesstätte "Wippergärtchen"	An der Wipper 9a	06567 Bad Frankenhausen	034671/62128	Frau Frenzel
Kindertagesstätte "Sonnenschein"	Reitbahn 6	06571 Bottendorf	034672/65125	Frau Behrenbruch
DRK Kindertagesstätte	Schulstraße 8	99718 Clingen	03636/703283	Frau Haupt
Kindertagesstätte "Bummi"	Bahnhofstraße 6	06571 Donndorf	034672/65532	Frau Grimm
Kindertagesstätte "Helbespatzen"	Goethestraße 11a	99713 Ebeleben	036020/72926	Frau Otto
Kindertagesstätte "Sonnenblume"	Gerstengarten 14	06571 Gehofen	03466/31179	Frau Dorniock
Kindertagesstätte "Sonnenkäfer"	Kindergartenweg 1	99718 Greußen	03636/703668	Frau Strowicki
Kindertagesstätte "Sonnenschein"	Am Felsenkeller 7	99718 Großenehrich	036370/40383	Frau Dölle
Kinderhaus Grüningen	Schlossallee 6	99718 Grüningen	03636/753018	Frau Kohlmann-Mrozik
Kindertagesstätte "Tausendfüßler"	Urbacher Weg 7	99713 Helbedündorf	036029/82028	Frau Eggert
Kindertagesstätte "Bienenchen"	Thomas-Müntzer-Str. 20	06577 Heldrungen	034673/91678	Frau Henschel
Evangelischer Kindergarten	Hauptstraße 30	06577 Heldrungen	034673/97756	Frau Barthel
Kindertagesstätte "Riethspatzen"	Helmestraße 4	06556 Heygendorf	03466/319905	Frau Roßmann
Kindertagesstätte "Kyffhäuserzwerge"	Schulstraße 201	06556 Ichstedt	03466/319835	Frau Brambach
Kindertagesstätte "Zwergenland"	Hofgasse 88	06556 Kalbsrieth	03466/322348	Frau Zeitler
Kindertagesstätte "Regenbogen"	Lehmgrube 12	99707 Kyffhäuserland OT Badra	03632/59930	Frau Vollrodt
Kindertagesstätte "Kleine Wipperfrösche"	Burgstraße 3	99707 Kyffhäuserland OT Bendeleben	034671/66016	Frau Altmann
Kindertagesstätte "Zapfelrösche"	Klosterstraße 2	99707 Kyffhäuserland OT Göllingen	034671/79649	Frau Appenrodt
Kindertagesstätte "Abenteurerland"	Rückeroder Weg 2	99707 Kyffhäuserland OT Hachelbich	03632/542946	Frau Hotze
Kinderhaus Rottleben	Bachfeld 7	99707 Kyffhäuserland OT Rottleben	034671/79292	Frau Gertler
Kindertagesstätte "Haus der kleinen Füße"	Badraer Straße 6	99707 Kyffhäuserland OT Steinthaleben	036371/62627	Frau André
Kindertagesstätte "Rappelkiste"	Hohler Graben 27	99817 Oberbösa	036379/40360	Herr Kasten

Kita	Straße/Nr	PLZ/Ort	Telefon	Leiter/in
Kindertagesstätte "Zwergenhaus"	Harraser Weg 34	06577 Oberheldrungen	034673/91380	Frau Reinhardt
Kindertagesstätte Oldisleben	Hohle 4	06578 Oldisleben	034673/99035	Frau Kiele
Kindertagesstätte "Kindernest"	Krumme Straße 2	06556 Reinsdorf	03466/31266	Frau Peisler
Kindertagesstätte "Pffifikus"	Frankenhäuser Str. 19	06556 Ringleben	03466/31209	Frau Daume
Kindertagesstätte Rockstedt	Hauptstraße 17a	99713 Rockstedt	036020/74466	Frau Fiedler
Kindertagesstätte "Gänseblümchen"	Schillerstraße 7	06571 Roßleben	034672/65667	Frau Fricke
Kindertagesstätte "Tausendschön"	Kirchplatz 11	06556 Schönewerda	034672/65530	Frau Müller
Kindertagesstätte "Anne Frank"	Bornthalstraße 17c	99706 Sondershausen	03632/603147	Frau Bauer
Kindertagesstätte "Arche Noah"	Pf.-Carl Möller Str. 3	99706 Sondershausen	03632/783058	Frau Szemendera
Kindertagesstätte "Bebraspatzen"	Margaretenstr. 18	99706 Sondershausen	03632/782125	Frau Reichow
DRK Kindertagesstätte	Edmund-König-Str. 10a	99706 Sondershausen	03632/603258	Frau Dentel
Kindertagesstätte "Käferland"	Joseph-Haydn-Straße 4	99706 Sondershausen	03632/602360	Frau Rabitz
Kindertagesstätte "Käthe Kollwitz"	A.-P.--Promenade 22	99706 Sondershausen	03632/782411	Frau Zollner
Kindertagesstätte "Pusteblume"	Frankenhäuser Str. 50	99706 Sondershausen	03632/603814	Frau Koch
Kindertagesstätte "Zwergenland"	AM Sportplatz 7	99706 Sondershausen OT Berka	03632/665202	Frau Kunze
Kindertagesstätte "Arche Noah"	Mühlgasse 1	99706 Sondershausen OT Großfurra	03632/602310	Frau Zornemann
Kindertagesstätte "Dorfspatzen"	An den Linden 10	99706 Sondershausen OT Hohenebra	036020/73048	Frau Weiß
Kindertagesstätte "Mühlenstrolche"	Zum Gehege 4	99706 Sondershausen OT Immenrode	036330/65482	Frau Urban
Kindertagesstätte "Rasselbande"	Geschwister-Scholl-Straße 5	99706 Sondershausen OT Oberspier	03632/603740	Frau Bischoff
Kindertagesstätte "Flohkiste"	Eschenweg 24	99706 Sondershausen OT Schernberg	036020/72775	Herr Büßler
Kindertagesstätte "Topfstedter Krümel"	Lindenstraße 7	99718 Topfstedt	03636/700775	Frau Moie
Kindertagesstätte "Spatzennest"	Straße des Aufbaus 3	99718 Wasserthaleben	036370/40226	Frau Houvenaghel
Kindertagesstätte "Am Storchennest"	Rosengasse 21a	06556 Voigtstedt	03466/322704	Frau Memler
Kindertagesstätte "Kinderland vor der Hainleite"	Zinsweg 1	99718 Großenehrich OT Westerengel	036379/40015	Frau Kehr
Kindertagesstätte "Löwenzahn"	Alte Schäferei 1	06571 Wiehe	034672/65677	Frau Müller

3. Resümee

Der Kyffhäuserkreis bietet für Kinder bis zum Schuleintritt eine Vielzahl an Betreuungsangeboten. Flächendeckend werden Kitas und Kindertagespflegepersonen im gesamten Kreisgebiet vorgehalten.

Für Kinder ab dem 1. Lebensjahr wurden in den vergangenen Jahren ausreichend Plätze geschaffen und gesichert, um dem Rechtsanspruch gerecht zu werden. Hierfür wurde vor allem auf das Investitionsprogramm „Kinderbetreuungsfinanzierung“ (2008-2013 und 2013-2014) zur Schaffung und Ausstattung zusätzlicher Betreuungsplätze für Kinder unter drei Jahren in Kindertageseinrichtungen und in der Kindertagespflege genutzt. Durch mehrere Neu- und Umbauten konnten zusätzliche U 3-Plätze geschaffen werden. Mit Hilfe umfassender Sanierungsarbeiten in den bestehenden Einrichtungen wurde eine Vielzahl von Plätzen gesichert. Im Förderzeitraum 2015-2018 werden durch das Investitionsprogramm des Bundes weitere Plätze für Kinder unter 3 Jahren im Landkreis erhalten und geschaffen.

Im Planungsbereich der VG (Verwaltungsgemeinschaft) „An der Schmücke“ kommt es aktuell zu Engpässen. Einige Kindertagesstätten haben über das ehemalige TMBWK (Thüringer Ministerium für Bildung, Wissenschaft und Kultur), jetzt TMBJS (Thüringer Ministerium für Bildung, Jugend und Sport) vorübergehend eine Ausnahmegenehmigung gestellt, um allen Kindern der Gemeinde einen Platz in der Kita bereitstellen zu können. Eine Entspannung ist nicht absehbar (Einwohnerzahl der 0 bis 7-Jährigen Einwohner zum 31.12.2014: 344). Trotz zweier Tagesmütter zeichnet sich die bestehende Kapazität von 275 Plätzen in vier Kindertagesstätten und sechs Plätzen bei zwei Kindertagespflegepersonen als nicht ausreichend ab. Bei 51 Neuanmeldungen für den Zeitraum 01.04.2015 – 31.08.2016 und 50 Schulübergängen im September 2015 wird sich für den Planungszeitraum 2015/2016 der aktuelle Engpass fortsetzen. Es muss auf freie Kapazitäten in der angrenzenden VG „Mittelzentrum Artern“ und der Gemeinde Kyffhäuserland verwiesen werden.

Auch Bad Frankenhausen stößt bei einem durchschnittlichen Auslastungsgrad der Kindertagesstätten von 94% zum 31.03.2015 an seine Grenzen. Setzt sich der Trend der

steigenden Zahl an Zuzügen fort, wird sich die Situation in den kommenden Jahren nicht entspannen. Die Zahl der Neuanmeldungen (88) für den Zeitraum 01.04.2015 – 31.08.2016 übersteigt bei weitem die Zahl der Kinder, die im September 2015 in eine Schule übergehen (66). Es muss aktuell und perspektivisch geschaut werden, wie zur Verfügung stehende Kapazitäten der umliegenden Gemeinden, z.B. Kyffhäuserland oder VG „Mittelzentrum Artern“ genutzt werden können.

Gleiches trifft auch auf den Planungsbereich Artern zu. Bei einem durchschnittlichen Auslastungsgrad von 95% müssen umliegende Gemeinden mit Kapazitäten genutzt werden, um die Kinderbetreuung langfristig sicher zu stellen.

Die Gemeinde Helbedündorf weist zum 31.03.2015 eine Einrichtungsauslastung der Kita Holzthaleben von 106% aus. Durch eine Ausnahmegenehmigung der Einrichtung zur Erhöhung der Gesamtkapazität - begrenzt bis zum 31.08.2015 – und die Tatsache, dass im September 2015 17 Kinder in die Schule übergehen, wird diese Situation entspannt.

Es ist eine steigende Belegung in den Kindertageseinrichtungen zu verzeichnen. Dies spricht für eine gute Qualität der Einrichtungen aber auch dafür, dass Eltern ihre Kinder immer früher in Kinderbetreuungseinrichtungen geben. Der Bedarf und die Aktivitäten beim Ausbau von U3-Plätzen spiegelt dies ebenfalls wieder.

Die Zahl der Tagesmütter ist zum Stichtag um eine Person auf sieben gesunken. Mit insgesamt zehn belegten Plätzen bei einer Gesamtkapazität von 25 Plätzen kann die z.T. ausgereizte Belegung in den betreffenden Kindertagesstätten etwas entspannt werden und bietet weiteren Handlungsspielraum. Der aktuelle Bestand an Kindertagespflege ist bedarfsdeckend und ein weiterer Ausbau ist aktuell nicht notwendig.

Der geforderte Betreuungsschlüssel laut § 14 ThürKitaG konnte im aktuellen Kita-Jahr gut umgesetzt werden. Momentan sind im Kyffhäuserkreis in den 53 Kindertagesstätten 386 Vollzeitbeschäftigte als Fachpersonal tätig. Auch zukünftig wird der Landkreis alle notwendigen Schritte gehen, damit ausreichend gut ausgebildete pädagogische Fachkräfte für die Kindertagesstätten im Landkreis zur Verfügung stehen. Die Nachbesetzung von Stellen der Pädagogen, welche altersbedingt aus dem Kita-Betrieb

ausscheiden, sollen auch zukünftig durch Absolventen der Fach-, Fachhoch- und Hochschulen sowie durch Berufswiedereinsteiger besetzt werden. Entscheidend ist hier unter anderem die Pflege der guten und funktionierenden Zusammenarbeit mit den zwei ortsansässigen Fachschulen im Kyffhäuserkreis.

Der örtliche Träger der öffentlichen Jugendhilfe wird auch zukünftig die Kindertagesbetreuungs-Bedarfsplanung jährlich fortschreiben. Ziel ist die zeitnahe Darstellung und Planung von bedarfsgerechten Betreuungsangeboten im Landkreis.